

Manuel Frozen Warframe SE

Accessoires

A

Ventilateurs 240x280x360x420x3

B

Support Intel x2

C

Plaque arrière Intel x1

D

Support AMD x2

E

Pâte thermique x1

F

Entretoises 15XX x4

G

Entretoises 17XX x4

H

Entretoises AM4 x4

I

Vis Intel x4

J

Vis AMD x4

K

Vis pour radiateur 240/280x8 360/420x12

L

Vis longue ventilateurs 240/280x8 360/420x12

M

Câble USB x1

N

Câble ARGB 240/280/360x1

Réglage de la plaque arrière Intel 115X/1700

1

2

LGA 1700/1851

115X/1200/1700/1851

C

LGA 115X/1200

115X/1200/1700/1851

C

1 - Repère de fixation 1 pour LGA17XX / 1851

2 - Repère de fixation 2 pour LGA115X/1200

Ajuster la plaque à la position requise correspondant à la carte mère selon le CPU.

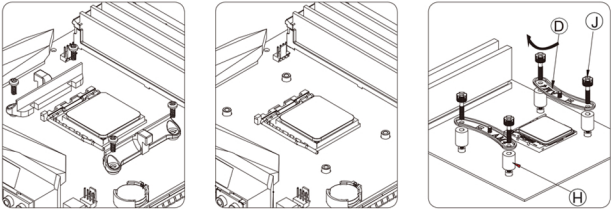
Installation Intel LGA115X/1200

Installer la plaque Intel LGA115X à l'arrière de la carte-mère. Fixer 4 entretoises sur l'avant de la carte-mère. Fixer les 2 supports sur les entretoises à l'aide des 4 vis.

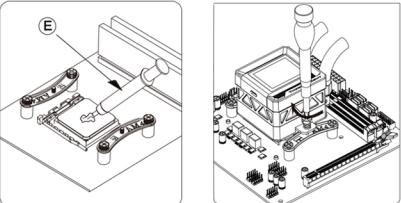
Installation Intel LGA1700/1851

Installer la plaque Intel LGA1700 à l'arrière de la carte-mère. Fixer 4 entretoises sur l'avant de la carte-mère. Fixer les 2 supports sur les entretoises à l'aide des 4 vis.

Installation AMD AM4 / AM5

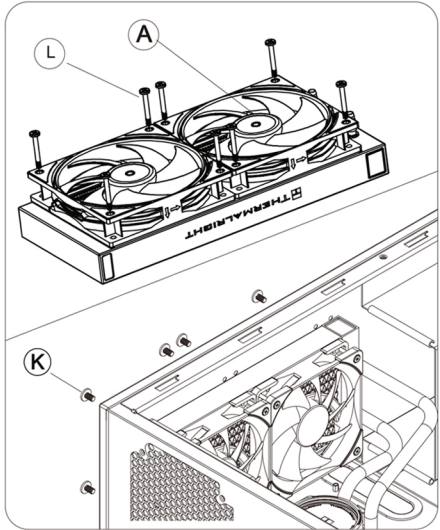


Retirer le support et vis d'origine, garder la plaque arrière. Installer 4 entretoises sur la plaque arrière et fixer les deux supports AM4 / AM5 avec 4 vis.



Appliquer une fine couche de pâte thermique, puis fixer le waterblock sur le support avec 2 écrous.

Montage du radiateur / ventilateurs



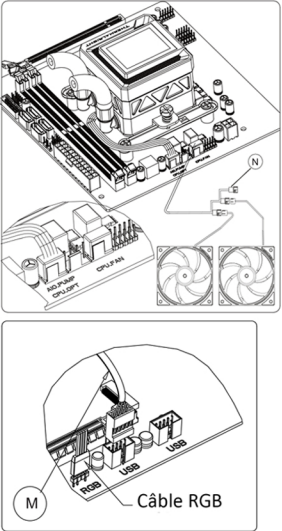
- L

Utiliser les longues vis pour installer le(s) ventilateur(s) sur le radiateur.
- K

Utiliser les vis courtes pour fixer l'ensemble du radiateur au boîtier.

Manuel waterblock / ventilateurs Branchement du LCD

Connectez le câble d'alimentation de la pompe du waterblock au port CPU\_OPT ou AIO\_PUMP de la carte mère.  
Connectez le câble d'alimentation du ventilateur au port CPU\_FAN de la carte mère.



Connectez le waterblock à la carte mère via port USB 9 broches avec le câble USB.  
Connectez le ventilateur au port 5V 3 broche de la carte mère avec le câble RGB.

1. Le LCD est alimenté par un câble SATA. Les données sont transmises par un câble USB interne. Vérifiez le branchement avant d'installer le logiciel.
2. Téléchargez le logiciel depuis : <https://www.thermalright.com/support/download/>
3. Toutes les fonctions du LCD sont contrôlées par le logiciel qui se lance automatiquement au démarrage de l'OS. Veillez à ne pas fermer le logiciel.

